

Выпуск

Всемирный день туризма

отмечается 27 сентября

В канун праздника Александр Баикин, руководитель информационно-туристического центра, провёл для «ВР» мини-экскурсию по родному городу.

Присоединяйтесь к прогулке по Выксе (до сих пор хранящей немало тайн). Вы узнаете, какие памятники встречаются выезжающим в город, какой монастырский объект утрачен безвозвратно и почему существует так много фотографий жизни Выксунской обители, кому и за что Баташевы купили в Москве домик не меньше своего, где располагался «улыбчивый» Средний пруд, и ответ на какую историческую загадку можете подсказать именно вы.

Площадь завода корпусов

— Мы находимся на площади перед заводом корпусов, где гостей нашего города встречают единственный в городе памятник труженикам тыла и образцы техники, производимой на предприятии (справа на вьезде). Первые два объекта — БТР-80 и «Тигр», массово выпускаемые виды техники. Востребованы не только в России, но и за рубежом. Советские БТРы — первые в мире плавающие бронетранспортёры. Обратите внимание на специфический наклон брони, разработанный специально для того, чтобы пули и осколки ricochetили.



● На площади перед заводом корпусов представлен БТР-80



● Здесь же находится модель ГАЗ «Водник», не пошедшая в массовое производство...



● ...и бронемашинка «Тигр», испытанная в условиях Тибетского высокогорья

«Тигр» стоит на вооружении Российской армии. Он разработан в начале 2000-х годов. Образец, который здесь представлен, прошёл испытания в Тибете, проехав по высокогорью почти 10 000 км.

Недавно на площадке появился «Водник» — одна из экспериментальных моделей предприятия. В производство она не пошла, но наработки по ней используются в других проектах.



● Памятник труженикам тыла

Иверский монастырь

— Исходя из размеров монастырской гостиницы, где сейчас находится духовное училище, можно сделать вывод о том, насколько важна была Иверская обитель. Она основана стараниями преподобного Варнавы Гефсиманского в 1863 году. В 1864-м уже начала действовать. По некоторым данным, в этом районе был ещё один, более старый монастырь, о котором не сохранилось ничего, кроме преданий и старинных карт. На карте Менде указан прямоугольник с надписью «цз», то есть «церковная земля».



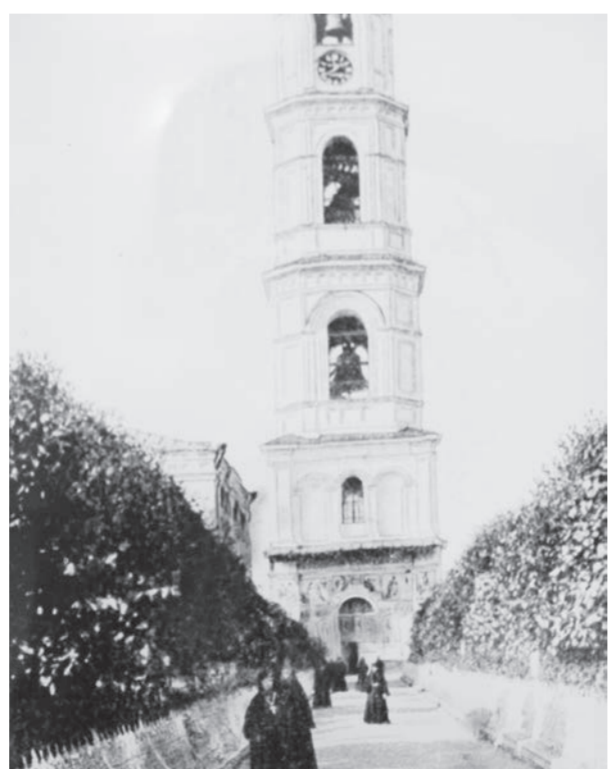
● В центре Иверского сквера стоит памятник преп. Варнаве Гефсиманскому



● Благодаря тому что фотографирование было послушанием одной из монахинь, мы можем многое узнать о прежней жизни обители



● Между Троицким собором и трапезным корпусом когда-то находилась церковь Иверской Божией матери



● Существует легенда, что монастырь в Выксе собиралась посетить императрица, но ей помешала Первая мировая война

К сожалению, восстановить Иверский монастырь в прежних пределах не представляется возможным. В том числе потому, что некоторые постройки сейчас являются личной собственностью или жилыми зданиями. Восстановительные работы ведутся интенсивно: одновременно реставрируются несколько зданий, пострадавших в советское время.



● По некоторым данным, Троицкий собор вмещал до 5000 человек

Кстати, из кирпича разобранной после революции монастырской стены построено здание нынешнего ДК имени И. И. Лепсе. В тот же период был взорван Троицкий собор. Наверное, не многие знают, что между Троицким собором и трапезным корпусом располагалось ещё одно здание — церковь Иверской Божией матери. Сейчас на этом месте находится памятный крест. По преданию, когда разрушался этот храм, несколько монахинь ушли в его подвалы и были взорваны вместе с ним.



● Фотографии Иверской обители хранятся в монастырском музее

Сейчас ведутся работы по восстановлению Троицкого собора, который являлся украшением не только монастыря, но и всей Выксы. Великолепный вид открывался с набережной Верхнего пруда. По некоторым данным, собор вмещал до 5 000 человек.

Интересно, что Иверский монастырь, несмотря на свою молодость, был очень известным. Есть легенда, что сюда собиралась приехать императрица, но ей помешала начавшаяся Первая мировая война. Другой заслуживающий внимания факт: послушанием одной из монахинь было ведение фотохроники, что очень редко для того времени. Именно благодаря этой работе у нас есть большое количество снимков обители, на которых можно увидеть, как выглядело внутреннее убранство храмов, иконостас Троицкого собора. Эта информация, естественно, используется при восстановительных работах.

Площадь Metallургов



● Дом Баташевых возводился в несколько этапов. Например, потомки Шепелева пристроили турецкий флигель

— Для того чтобы во времена Баташевых построить железодельательный завод, необходимо было иметь в одном месте три составляющие: воду, руду и лес.

По преданию, место строительства будущего завода братьям подсказал поп Сорока из Досчатинской церкви. Правда, документального подтверждения эта легенда не имеет. Зато

точно известно, что Баташевым выдали разрешение на строительство завода на слиянии рек Железницы и Выксуны.

Чтобы развивать экономическую деятельность, Баташевым прежде всего нужно было получить дворянство. Только дворяне могли приобрести землю и крестьян и имели право вести торговлю с иностранными государствами. Однако при Екатерине II дворянство уже нельзя было получить ни потомственно, ни лично. Поэтому братья решили дворянство «восстановить». Им в этом активно помогал сенатский секретарь Ефим Васильевич Рознатовский, который собрал подписи 30 знаменитых туляков о том, что предки Баташевых были служилыми людьми. На основании этого Баташевы и получили дворянство и, соответственно, герб, одним из символов которого является единорог. За свою услугу Рознатовский попросил пригласить к себе его не может». Баташевы намеревались.

О значимости и богатстве Баташевых можно судить по нескольким моментам. Во-первых, у них был дом на набережной Невы в Санкт-Петербурге, на котором, кстати, висит табличка, что там останавливался А. С. Пушкин. Во-вторых, в принадлежавшем им особняке на Вшивой горке в Москве во время войны 1812 года останавливался генерал Мюрат, второй по значимости человек в наполеоновской армии. А размеры этого дома таковы, что в нём располагается Яузская районная больница.

Дом Баташевых в Выксе строился в несколько этапов. Изначально он выглядел несколько иначе. То, что мы

видим сейчас, было сделано уже в середине XIX века после разорения Выксунских заводов. К дому примыкали оранжерея и парк, который тоже является памятником, поскольку соединяет две тенденции — французский и английский парковые стили. В парке был театр, который,



● Андрей Родионович Баташев



● Иван Родионович Баташев



● Дмитрий Дмитриевич Шепелев

Большим количеством оврагов парк обязан Шепелеву, посчитавшему, что если нельзя повторить великолепие фонтанов Петергофа, то нужно сделать множество водоёмов. Идея не увенчалась успехом: несмотря на то что выкопанные овраги заметно ниже уровня Лебединки, вода из них ушла.



● Уникальность выксунского парка — в сочетании французского и английского стилей

Улица Красная площадь когда-то была рыночной. На ней располагались три трактира и гостиница «Германия».

по свидетельствам очевидцев, считался вторым по значимости провинциальным оперным театром после одесского. Москва, Петербург, Одесса, Выкса — очень хорошее соседство.

На площади мы видим бюсты людей, внесших максимальный вклад в развитие нашего города (если не говорить о ремесленниках и мастеровых, а только о хозяевах).

Во главе — Андрей Родионович Баташев. Он непосредственно занимался стройкой и производством. Иван Родионович в то же время улаживал юридические вопросы в столице. После постройки завода и «восстановления» дворянства братья в 1783 году поделили своё имущество. Благодаря этому мы знаем, что у них было, даже что росло в оранжерее и саду — абрикосы, мандарины, апельсины. В Выксе остался Иван Баташев, Андрей Родионович уехал в Гусь-Железный и построил свою империю там, причём с ещё большим размахом: плотина Гусевского завода была больше, чем Выксунского и дополнительно оснащалась шлюзами, чтобы через неё могли проплывать суда.

После Ивана Родионовича не осталось наследников мужского пола — его сын умер рано. Память о нём осталась в виде мьзы в Досчатом, построенной именно для него. Свою внучку Дарьюшку Иван Баташев выдал за очень завидного жениха Дмитрия Дмитриевича Шепелева, генерал-лейтенанта, героя войны 1812 года, награждённого золотым оружием, к тому же красавца. Его портрет находится чуть ли не в центре стены славы в Эрмитаже. Свататься Шепелев приезжал со своим гусарским полком.

После смерти Баташева в 1821 году Дмитрий Дмитриевич стал хозяином заводов. Он меньше внимания уделял производству и больше — «украшательству» и искусству. При нём расцвёл парк, стал знаменитым оперный театр. Будущих артистов отправляли обучаться за границу — в Италию, Францию (сохранились документы, подтверждающие расходы на обучение).



● Большая церковь раньше стояла на полуострове

К сожалению, дети Шепелева ничего существенного нового не привнесли (кроме того, что построили турецкий флигель, сейчас имеющий иную от основного здания окраску) и ... разорились. Вот как получилось: Баташев разорбатель на русско-турецкой войне, а его потомки разорились после постройки турецкого флигеля.

Заводы возглавил опекунский совет, сюда со своей семьёй приехал Сухово-Кобылин. Он уничтожил Выксунский парк как таковой, театр, украшения на фасаде дома — так сокращались производственные расходы. (Для примера, в Гусь-Железном в доме Баташева долгое время располагался санаторий, а через два года после его закрытия фасад без должного ухода практически полностью обвалился, так и в случае с домом в Выксе — богатый внешний вид требовал бы постоянных денежных затрат). Взвешивали поставлены литые балконы и крыльцо. Младший Сухово-Кобылин (Александр), правда, некоторым образом восполнил потерю театра, написав здесь ставшую широко известной пьесу «Свадьба Кречинского».

Когда-то Выкса практически вся размещалась вдоль современной улицы Ленина. Три слободы назывались на неё как бусины. И можно было от церкви большой увидеть малую. Большая церковь была только господской, простому люду вход в неё был заказан. Одновременно она являлась усыпальницей семьи Баташевых, тут же были захоронены представители семьи Голицыных. Родство Баташевых-Шепелевых весьма обширно именно со стороны последних.

По многочисленным свидетельствам, большая церковь раньше располагалась на полуострове, с трёх сторон омываемом Верхним прудом. Ходили в неё по нынешнему переулку Пионеров.

Набережная



● Плотина Верхнего пруда среди заводских — одна из самых больших

— Мы идём вдоль Верхнего пруда по плотине длиной 600 метров. Она небольшая, если сравнивать с другими построенными для местных заводов. Зато высота её — 6 метров. За прудом располагались районы Голявка и Скотный, где жили малообеспеченные люди и скотники. В верхней Выксе жили богатые люди либо те, кто работал на Верхнем Выксунском заводе, по-

строенном первым. Всего на Выксе было три завода и три слободы — Верхняя, Средняя и Нижняя. Средний завод был снесён вместе с прудом во время прорыва плотины в 1881 году. От него фактически ничего не осталось. Если наложить карту XIX века на современную, то станет понятно, что географически завод был близок к ТИМУ. Нижний завод сохранился и развивается — теперь это наше градообразующее предприятие.

На территории Верхнего и Нижнего заводов сохранился ряд сооружений, представляющих исторический и культурный интерес. Это остатки доменных печей, печей по обжигу, мастерские корпуса, Шуховские конструкции.

(Продолжение на стр. 18).